

## «Tastendes Finden» in der «tangente»

Eschen

Obwohl der eine mit hartem Stein arbeitet und der andere mit weichem Papier, haben Christoph Hungerbühler, Meilen, und Thomas G. Brunner, Sevelen, die vom 28. Januar bis 11. Februar mit der Ausstellung «Ahorn im Winter» in der «tangente» an der Haldengasse 510 in Eschen FL zu Gast sind, viel Gemeinsames. Beide sind eher introvertierte Naturen und deshalb in ihrem Schaffen eher mit schwer mitteilbaren inneren Vorgängen, als mit greif- und fassbaren Gegenständen der Aussenwelt beschäftigt.

Kein Vor-Bild in der Natur, auch kein auszuführender Entwurf steht am Anfang der Arbeit. Die Skulptur, das Bild, entwickeln sich, ereignen sich während des Schaffensprozesses, wachsen in einen Weg, der erfüllt und erahnt werden muss. Nicht dem Material einen Willen aufzwingen, son-

dern sich dem Material unterwerfen, um es auszuloten, um von ihm lernen zu können, ist die Eigenschaft dieses Wegs, der immer wieder zu einer Forschungs Expedition ins Unbekannte wird. Der Stein, das Papier, werden zum Meister, der Künstler bleibt der Erfahrene, der Entdecker. Dies bedeutet nicht, sich dem Zufall auszuliefern, aber sorgfältig zu beobachten, wie Formen entstehen und vergehen. Beide Kunstschaffenden zögern lange, bevor sie eine Form, einen Zustand als gültig anerkennen. Das bringt eine gewisse Langsamkeit der Arbeit mit sich, lange Entwicklungsphasen der schliesslich als Werk bezeichneten Resultate. Beide sind zurückhaltend damit, den Werken Bedeutungen beizulegen, die ausserhalb ihrer selbst liegen: Das Werk soll vom Betrachter selbst in seiner Vielschichtigkeit entdeckt, ausgelotet, erfahren werden.

### Enge Beziehung zum Werk

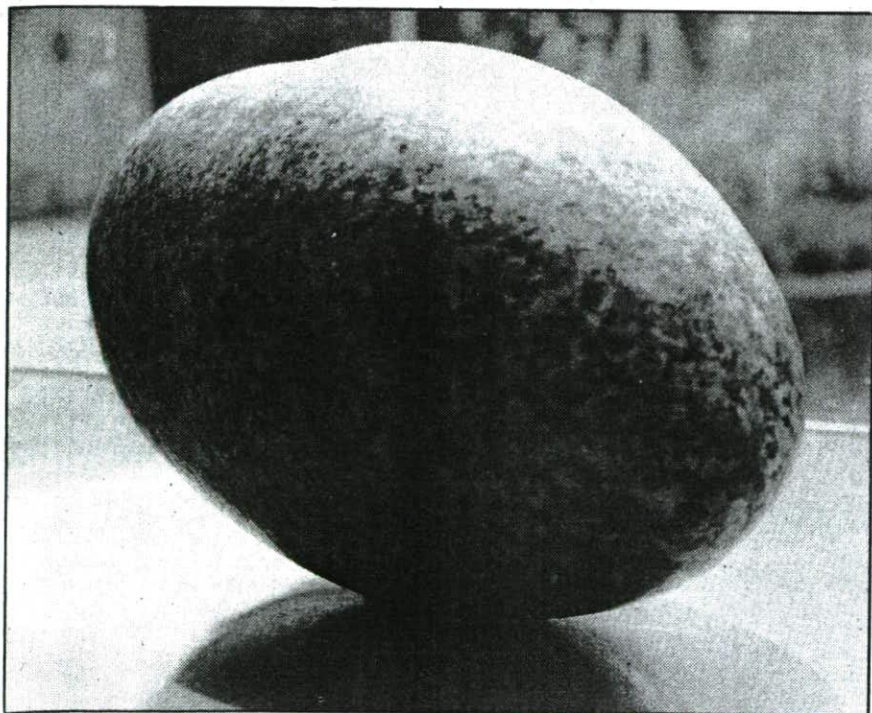
Beide jungen Künstler haben ein

sinnliches Verhältnis zu ihrem Material; sowohl der Steinhauer Hungerbühler als auch der Maler Brunner leben über lange Zeiträume intensiv mit ihren Arbeiten, schliefen während des Entstehungsprozesses sogar neben oder auf den reifenden Werken. Der Bildhauer vergräbt seine Steine zuweilen schon einmal, holt sie wieder ans Licht, um mit ihnen zu kommunizieren.

Seit Christoph Hungerbühler und Thomas G. Brunner die gleiche Schulklasse besuchten, seit sie, was nur am Rande mit der Schule zu tun hatte, von derselben Künstlerin das Signal empfingen, dass der Kunst-Weg eine Möglichkeit ist, sich dem Menschsein anzunähern, ist viel Zeit vergangen. Seit Jahren sind sie in einem privat bleibenden Briefwechsel miteinander verbunden, in dem oft mehr gezeichnet als geschrieben und im Schreiben viel geschwiegen wird. Nachdem der Maler viel ausgestellt hat, während der Bildhauer seine Werke versteckte, wagen sie es nun zum ersten Male, ihre Werke miteinander reden zu lassen.

Christoph Hungerbühler weiss manchmal selber nicht, warum er schon wieder am Stein arbeitet. Er verwächst mit ihm, lässt sich auf ihn ein, um sich von ihm seine innere Form erzählen zu lassen. Die ist manchmal eckig und von rauher Oberfläche, von Bruchkanten geprägt. Andere Steine sind so gerundet und sanft, als hätte das Flusswasser die Formen geschliffen. Nicht immer stehen die Steine statisch fest, zuweilen schwingen und tanzen sie. Die leinsten Werk von Christoph Hungerbühler verraten nichts mehr von der Hand des Bildhauers. Sie sind zu einem Stück Natur geworden.

Thomas G. Brunner sichtet Berge von handgeschöpftem Japanpapier aufeinander, malt auf allen gleichzeitig, liest mit dem Pinsel in diesem Buch. Die dünnen Blätter verdichten sich zu dickeren, sie altern im Arbeitsprozess, verändern Oberfläche, Umriss, Struktur. Aus einem gestischen Malprozess verdichten sich runde



«Stein», Christoph Hungerbühler.

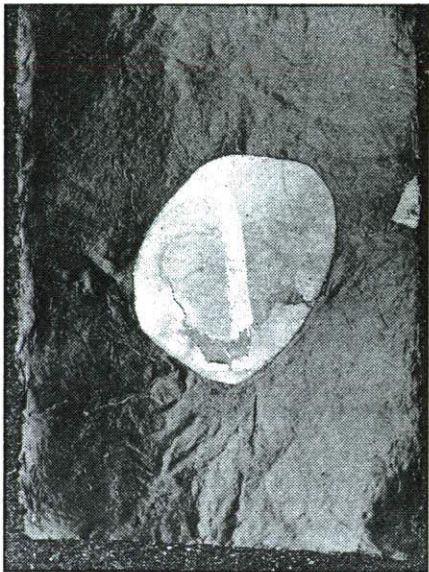
Bilder: te.

und eckige Formen, die trotz einer Ahnung von Geometrie organisch und unregelmässig bleiben. Oft deckt eine monochrome Farbfläche den Rest des Farbentanzes zu, um die Form deutlich werden zu lassen, den leeren Raum, die Nicht-Form zu schaffen, die Form erst möglich macht.

### Zeichen vom Leben

«Ahorn im Winter», der Titel und die lyrische Grundstimmung der Ausstellung, sind eine Umschreibung für ein fünfsilbiges Wort aus der japanischen Haiku-Dichtung, das ein tiefrotes, von Rauheif befallenes Ahornblatt beschreibt, das ein Winterwind von einem Baum herabweht, der eigentlich längst kahl sein sollte. Ein Bild für die Schönheit im Zerfall, den man auch als Teil des Werdeprozesses sehen kann. Ein Zeichen von Leben in einer scheinbar dem Tod ausgelieferten Welt.

Die Vernissage ist heute Samstag, 27. Januar, ab 17 Uhr. Die Ausstellung dauert bis zum 11. Februar. Die «tangente», Eschen, ist am Donnerstag und Freitag, von 18 bis 20 Uhr, am Samstag und Sonntag, von 15 bis 18 Uhr, geöffnet. ct.



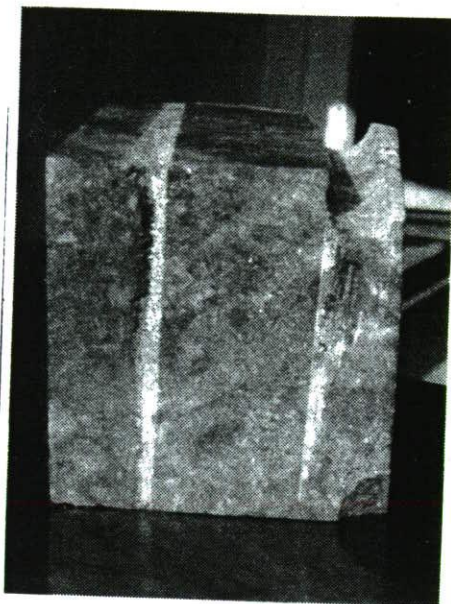
«Blatt», Thomas G. Brunner.

St. Galler Tagblatt

Samstag, 27. Januar 1990

## Ahorn im Winter

Ausstellung der Tangente



Die Galerie Tangente in Eschen eröffnet am Samstag eine neue Ausstellung: Christoph Hungerbühler zeigt Steine (unser Bild), Thomas G. Brunner zeigt Blätter.

Liechtensteiner Volksblatt

Freitag, 26. Januar 1990 -